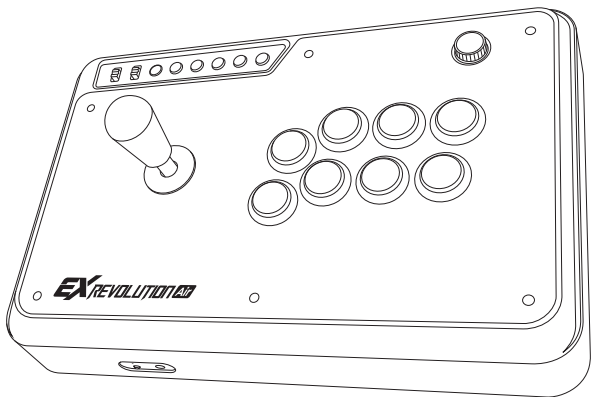


ARCADE
STICK

JOYTRON®

EX *REVOLUTION* **Air**

이엑스 레볼루션 에어



사용자 설명서

사용설명서를 반드시 읽고 올바르게 사용해 주세요.

사용설명서 뒷면에 제품보증서가 있으므로 분실되지 않도록 잘 보관해 주세요.

1. 사용하기 전에

- 사용하기 앞서 본 사용자 설명서를 통해 사용법 및 주의사항을 숙지하신 후 사용해 주십시오.
- 무선 연결 시 최초로 사용하기 전에 충분히 충전 후 사용해 주시기 바랍니다.
- 외관, 규격 등은 제품의 성능 개선을 위해 사전 예고 없이 변경될 수 있습니다.

2. 호환 기종

- PC (윈도우 7 이상)
- 플레이스테이션5 | 플레이스테이션4 | 플레이스테이션3
- 닌텐도 스위치
- 안드로이드
- MacBook | iMac | iPhone | iPad
- 네오지오 미니 | 네오지오 아케이드 스틱 프로 | 메가드라이브 미니 | 아스트로시티 미니
- 라즈베리 파이 | 스틱 텍

3. 제품 구성

- 아케이드 스틱 : 1EA
- 무선 리시버 : 1EA
- 타입 C OTG케이블 : 1EA
- 사용자 설명서 : 1EA

※ 무선 리시버는 스틱 본체 케이블 & 리시버 보관함에 내장되어 있습니다.

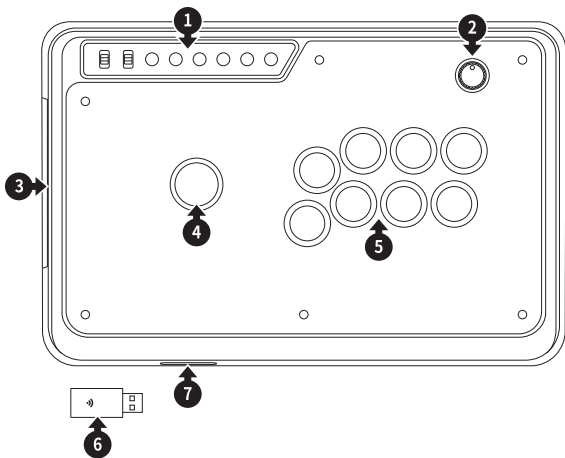
4. 제품 사양

- 제품명 : 유무선 아케이드 스틱 (이엑스 레볼루션 에어)
- 모델명 : REVOLUTION-AIR
- 배터리용량 : 1,000mAh
- 크기 : 약 374 x 246 x 62mm (상판기준 / 레버제외)
- 무게 : 약 2,700g
- 케이블길이 : 약 2.5미터

5. 사용시 주의사항

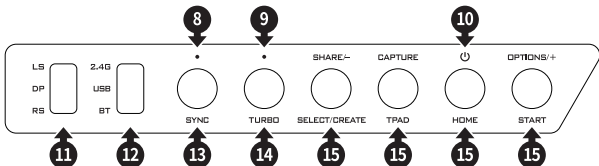
- USB 타입 어댑터 / 충전기를 이용하여 콘센트에서 충전하지 마십시오.
- 레버 조작 중에 레버 신호 스위치를 변경하지 마십시오.
- 기기와 연결이 완료되면 기종 선택 다이얼을 조작하지 마십시오.
- 떨어뜨리거나 충격을 가하지 마십시오.
- 제품을 분해, 개조, 가공하지 마십시오.
- 단자에 이물질을 넣거나 손으로 직접 만지지 마십시오.
- 신나, 벤젠, 알코올 등 가연성 액체 및 화학 용품을 이용하여 제품을 닦지 마십시오.
- 직사광선이 강한 곳이나 고온, 다습한 곳에 보관하지 마십시오.
- 반려동물이나 어린이의 손이 닿지 않는 곳에 보관하십시오.

6-1. 각 부분의 명칭 (제품)



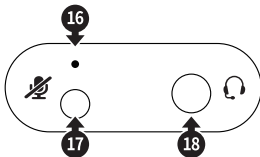
①	컨트롤 패널	⑤	액션 버튼
②	기종 선택 다이얼	⑥	무선 리시버
③	케이블 & 리시버 보관함	⑦	음향 패널
④	레버 (스틱)		

6-2. 각 부분의 명칭 (컨트롤 패널)



8	SYNC (싱크) LED	13	SYNC (싱크) 버튼
9	터보 LED	14	TURBO (터보) 버튼
10	전원 LED	15	기능 버튼
11	레버 신호 스위치	<ul style="list-style-type: none"> • LS : 왼쪽 아날로그 스틱 • DP : D-PAD (십자 버튼) • RS : 오른쪽 아날로그 스틱 	
12	연결 모드 스위치 (2.4G: 무선 USB: 유선 BT: 블루투스)		

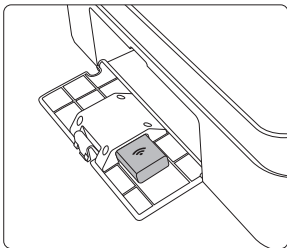
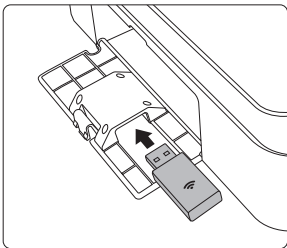
6-3. 각 부분의 명칭 (음향 패널)



16	마이크 음소거 LED	18	3.5mm 단자
17	마이크 음소거 버튼		

7. 무선 리시버 수납

[케이블 & 리시버 보관함]의 리시버 보관 홀에 삽입하여 보관할 수 있습니다.



8. 연결 지원

다이얼 위치	연결 기종	연결 방법 (●: 지원 / X: 미지원)		
		무선(리시버)	USB 유선	블루투스
Android	안드로이드	●	●	●
PS5	플레이스테이션 5	●	●	X
PS4	플레이스테이션 4	●	●	X
PS3	플레이스테이션 3	●	●	X
Retro	메가드라이브 미니 / 아스트로시티 미니 네오지오 미니 / 네오지오 아케이드 스틱 프로	●	●	X
Apple	iPhone / iPad / MacBook / iMac	●	●	●
Dinput	PC다이렉트 인풋 (고전 게임)	●	●	●
Xinput	PC엑스인풋 / 라즈베리 파이 / 스팀 덱	●	●	●
Switch	닌텐도 스위치	●	●	●

※ Windows 7 / Mac OS 13.2 / iOS 16.3 / iPad OS 16.3 / Android 8.0 이상을 지원합니다.

※ iPad 라이트닝 버전은 블루투스 연결만을 지원합니다.

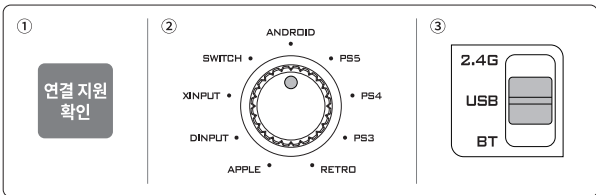
※ 네오지오 아케이드 스틱 프로는 무선(리시버) 연결만을 지원합니다.

※ PC 블루투스 연결 시 별도의 블루투스 dongle이 반드시 필요하며 권장하는 방법이 아닙니다.

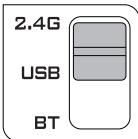
※ 각 기종 별 버튼 배열은 연결 후 사용자가 직접 확인해 주시기 바랍니다.

9. 연결 준비

- ① 연결을 원하는 기종이 어떤 연결 방법을 지원하는지 확인하십시오.
- ② 기종 선택 다이얼을 돌려 연결을 원하는 기종에 맞춰 변경하십시오.
- ③ 연결 모드 스위치를 조작하여 연결 방법을 선택하십시오.



10. 무선 연결 (2.4G 리시버)

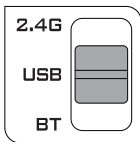


연결 모드 스위치 2.4G 위치

- ① 연결할 기기에 무선 리시버를 연결하십시오.
- ② [연결 준비]를 마친 후 HOME을 1초 눌러 아케이드 스틱의 전원을 켜십시오.
- ③ SYNC를 3초 길게 누르면 SYNC LED가 빠르게 깜빡입니다.
- ④ 잠시 후 기기와 아케이드 스틱의 연결이 완료됩니다.
다시 연결할 때는 ③의 과정 없이 아케이드 스틱의 전원만 켜면 자동으로 연결됩니다.

※ PS5, PS4는 연결 완료 후 HOME을 눌러 유저 선택을 하십시오.

11. USB 유선 연결

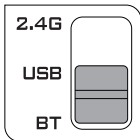


연결 모드 스위치 USB 위치

- ① [연결 준비]를 마친 후 USB 케이블을 기기에 연결하십시오.
- ② 잠시 후 기기와 아케이드 스틱의 연결이 완료됩니다.

※ 닌텐도 스위치는 설정 > 컨트롤러와 센서 > Pro 컨트롤러 유선 통신 [ON]으로 변경하십시오.
※ USB 단자가 없는 기종은 호환되는 별도의 젠더를 준비하십시오.

12. 블루투스 연결



연결 모드 스위치 BT 위치

- ① [연결 준비]를 마친 후 HOME을 1초 눌러 아케이드 스틱의 전원을 켜십시오.
- ② SYNC를 3초 길게 누르면 SYNC LED가 빠르게 깜빡입니다.
- ③ 연결할 기기의 블루투스를 켜고 검색되는 [Xbox Wireless Controller]에 페어링 하십시오.

※ 닌텐도 스위치는 [컨트롤러] > [잡는 방법/순서 변경]으로 진입 후 대기하십시오.

- ④ 잠시 후 기기와 아케이드 스틱의 연결이 완료됩니다.

13. 터보 기능

버튼을 누르고 만 있어도 연타가 되는 기능입니다.

LED 표시

설정 시 : 터보 LED가 점등됩니다.

동작 시 : 터보 LED가 점멸됩니다.

설정 가능 버튼

8개의 액션 버튼에 설정 가능

터보 설정 방법

TURBO 버튼 + [설정 가능 버튼]을 1회 누르기

터보 해제 방법

TURBO 버튼 + [터보 설정된 버튼]을 1회 누르기

터보 전체 해제 방법

방법 1 : TURBO 버튼 빠르게 2회 누르기 (터보 LED 4회 점멸)

방법 2 : 연결 해제 후 (아케이드 스틱 OFF) 재 연결

3단계 연타 속도

1단계 : 1초당 5회 | 2단계 : 1초당 15회 (기본값) | 3단계 : 1초당 25회

3단계 연타 속도 조절 방법

빠르게 : TURBO + L스틱 ⬆ (스틱 위로 올리기)

느리게 : TURBO + L스틱 ⬇ (스틱 아래로 내리기)

14. 헤드셋 | 헤드폰 연결

PS5, PS4, PC 닌텐도 스위치 연결 시 3.5mm 단자에 헤드셋 / 헤드폰을 연결할 수 있습니다.

기종	 : 사운드와 마이크지원  : 사운드만 지원		
	무선(리시버)	USB 유선	블루투스
플레이스테이션5			X
플레이스테이션4			X
PC (엑스인풋 / 윈도우 10 이상 필요)			X
닌텐도 스위치			X

15. 충전 및 배터리 관리

① 충전 방법

- 아케이드 스틱의 USB 케이블을 전원이 켜진 기기의 USB 단자와 연결하면 충전됩니다.

② 충전 시간

- 완충 시간 : 약 3시간 | 사용 시간 : 약 20시간

③ 충전 LED 표시

- 충전필요 : 전원 LED가 빨간색으로 점멸
- 충전 중 : 전원 LED가 빨간색으로 점등
- 충전완료 : 전원 LED가 파란색으로 점등

④ 전원 OFF

- 무선 연결 시 HOME을 5초 이상 길게 눌러 전원을 끌 수 있습니다.

⑤ 자동 절전모드

- 배터리 보호와 수명 단축 방지를 위해 약 15분 동안 조작이 없으면 자동으로 절전모드로 전환됩니다.
- HOME을 1초 누르면 절전모드에서 깨어납니다.
- 절전모드로 전환되는 시간은 변경할 수 없습니다.

⑥ 배터리 관리

- 내장된 배터리는 반복적인 사용에 따라 성능이 감퇴되며 사용 환경, 사용방법에 따라 배터리 수명이 현저하게 차이 날 수 있습니다.
- 완전히 방전될 경우 복구가 어려우므로 자주 충전하여 완전히 방전되지 않도록 관리해 주시기 바랍니다.
- 저온 또는 고온에 방치할 경우 사용 시간이 짧아집니다. 가급적 실내에서 보관, 사용해 주시기 바랍니다.

16. 호환성 및 업데이트 관련 사항

① 게임 지원에 대하여

모든 게임에서 아케이드 스틱을 사용할 수 있는 것은 아닙니다.

수많은 게임들이 계속 출시되고 있고 게임의 종류가 너무 많아서 당사가 아케이드 스틱의 지원 여부를 알려 드리기는 어렵습니다.

사용자가 직접 지원 여부를 확인 후 사용해 주시기 바랍니다.

② 플랫폼 업데이트에 대하여

각 기종 별 운영체제, 게임 등은 각 제조사, 개발사의 사정에 따라 업데이트되어 호환 정책이 변경될 수 있습니다.

당사는 본 제품 구입 당시에 제안한 호환성을 보증하며 S/W 업데이트에 따른 호환성과 같은 미래의 예측할 수 없는 사항은 보증하지 않습니다.

17. 품질보증 정책

본 제품의 품질보증 기간은 구입일로부터 **6개월**입니다.

본 제품은 사용자의 사용빈도, 사용방법, 환경, 보관방법 등에 따라 제품 수명이 현저히 차이 날 수 있습니다.

- 서비스를 신청하실 때에는 영수증이나 주문내역 등을 통해 구입처와 구입일을 증빙해 주셔야 합니다.
- 초기 불량인 경우 구입처를 통한 환불 혹은, 동일한 새 제품으로 교환해 드립니다.
- 사용자의 과실이 있거나, 있다고 판단되는 경우 실비가 청구됩니다.
- 강한 충격에 의한 변형 및 파손은 보증하지 않습니다.
- 개조, 침수, 단락, 가열, 기타 비정상적인 방법으로 사용했거나, 사용했다고 판단되는 경우에는 보증하지 않습니다.
- 본 설명서에 기재되지 않은 사항은 국내 법규 및 상, 관례에 따라 처리되며, 국내 법규가 최상위에 있습니다.

18. 제품 생산 연·월 확인 방법

A:0	B:1	C:2	D:3	E:4
F:5	G:6	H:7	I:8	J:9

SN0|20CE|BC|

2024년 12월

예: 2025년 10월 : SN020CFBA

제품 생산 연 월 코드는 제품에 별도 표기되어 있습니다.

19. 고객 문의처

- (주)조이트론 | 서울시 금천구 디지털로 121 에이스가산타워 701호
- 홈페이지 : <http://www.joytron.co.kr>
- 홈페이지의 질문 및 제안 또는 문의 게시판으로 문의해 주십시오.
- 고객 상담실 : 02-3275-1173 (평일 오전 10시~오후 5시 / 토, 일, 공휴일 휴무)

제 품 보 증 서

서비스에 대하여

저희 (주)조이트론에서는 품목별 소비자 분쟁해결 기준(공정거래 위원회)에 따라 제품에 대한 보증을 실시합니다.

서비스 신청시 구매 영수증 또는 주문 내역서를 통해 구입처, 구매 날짜를 증빙해 주셔야 합니다.

제 품 명	유무선 아케이드 스틱 (이엑스 레볼루션 에어)	판 매 금 액	
구 입 일	년 월 일	SERIAL NO.	
구 입 처		모 델 명	REVOLUTION-AIR

기타 상기에 규정되지 않은 소비자 피해유형은 소비자 피해보상규정 (공정거래위원회고시)에 따릅니다.
고장이 아닌 경우 서비스를 요청하면 요금을 받게 되므로 반드시 사용설명서를 읽고 고장여부를
확인하세요.

JOYTRON®

고객상담실

(주)조이트론 | 서울시 금천구 디지털로 121 에이스가산타워 701호
Tel. 02 - 3275 - 1173 / <http://www.joytron.co.kr>