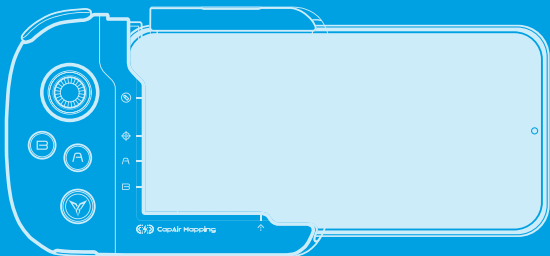


Android

NEW WASP

사용자 설명서



JOYTRON®

목차

1. 알림 사항	2
2. 제품 소개	2
3. 사용 환경	3
4. 구성품	3
5. 제품 명칭	3-4
6. 블루투스 연결 및 맵핑 모드 연결 준비하기	5-6
7. 맵핑 모드연결 방법 (USB 유튐)	7-8
8. 맵핑 모드연결 방법 (PC)	9-10
9. 맵핑 모드연결 방법 (안드로이드 11)	11
10. 맵핑 하기	12
11. 스마트폰 장착 방법	13
12. 충전 하기	14
13. 펌웨어 업 다운 그레이드	14-17
14. 제품 사양	17
15. 성능 유지 가이드	17-18
16. 품질보증 정책	18
17. 기타 고지	19
18. 고객문의처	19

본 매뉴얼은 (주)조이트론의 저작물로 자사의 동의 없이 어떠한 문구나 이미지를 무단으로 사용할 수 없습니다. (주)조이트론의 허락 없이 임의로 사용하실 경우 관련 법령에 의하여 처벌을 받으실 수 있습니다.

1. 알림 사항 (2021년 11월)

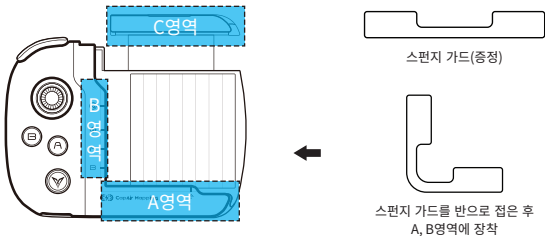
• 아래의 조건에 해당하는 안드로이드 스마트폰은 정상적인 이용이 어려울 수 있습니다.

- ① 가로 폭 80mm 이상의 대형 안드로이드 스마트폰 (화면크기 6.3인치 이상)
- ② 베젤(bezel)이 없거나(라운드형 엣지타입) 얇은 안드로이드 스마트폰

※NEW WASP 게임패드의 펌웨어를 5.9.5.7 로 유지하십시오.

당사에서 별도의 안내가 있을 때까지 펌웨어를 변경하지 말아 주십시오.

- 스마트폰은 맵핑까지 완료한 후 게임패드에 장착해 주십시오.
- 아이폰용으로 개발된 캡쳐어 맵핑 신호 (정전 방식)가 안드로이드 스마트폰 연결 시에도 미세하게 발생되어 터치 인식 및 조작이 불안정한 경우가 생길 수 있습니다. 아래의 방법으로 조치하시기 바랍니다.



- ① 스펀지 가드(중정)를 반으로 접은 후 A영역과 B영역 사이에 위치하도록 끼운 후 스마트폰을 다시 장착해 주십시오.
- ② C영역을 무리하게 너무 세게 눌러서 스마트폰을 고정하지 마십시오.
- ③ 스마트폰을 B영역의 끝까지 밀어 넣지 말고 사용해 주십시오.

2. 제품 소개

- 게임의 필수 요소를 게임패드에 남겼습니다. 맵핑 기능을 활용한 간편설정으로 NEW WASP는 여러분의 게임의 승리자로 인도합니다. 플라이디지의 혁신을 경험해 보세요.

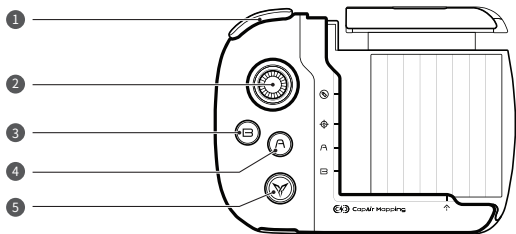
3. 사용 환경

• Android 버전 9 | 10 | 11의 가로폭 80mm가 넘지 않는 안드로이드 스마트폰에서 사용 가능합니다.

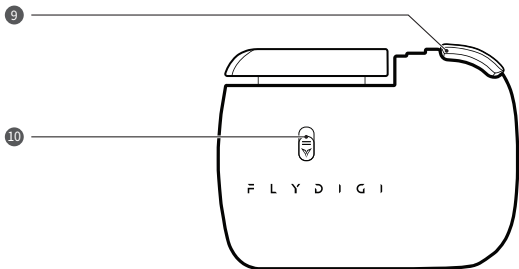
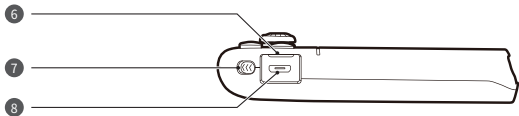
4. 구성품

게임패드 본체 x 1 | USB 유튐 x 1 | 게임패드 충전 케이블 x 1 | 매핑 롤러 (아이폰용) x 1 | 퀵 가이드 (영문) x 1

5. 제품 명칭



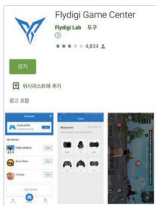
1	LB 버튼	2	아날로그 스틱
3	B 버튼	4	A 버튼
5	로고 버튼		



6	충전 LED 표시등	7	전원 스위치
8	충전 단자	9	LT 버튼
10	락 버튼		

6. 블루투스 연결 및 맵핑 모드 연결 준비하기

- ① 플레이스토어에서 Flydigi Game Center 앱을 설치합니다.



플라이디지 게임센터
다운로드

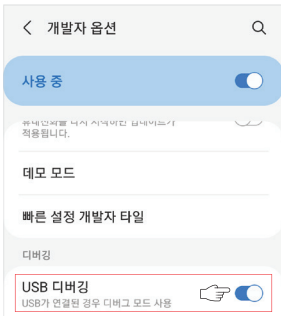
- ② 스마트폰의 설정 > 개발자 옵션을 [사용 중]으로 변경하십시오.

※ 개발자 옵션 메뉴를 활성화하는 방법은 스마트폰의 제조사마다 다릅니다.

스마트폰의 모델을 확인하여 검색 혹은 스마트폰 제조사에 문의해 주시기 바랍니다.

일반적으로 설정 > 휴대전화 정보 > 소프트웨어 정보 > 빌드 번호를 여러 번 터치하면 활성화됩니다.

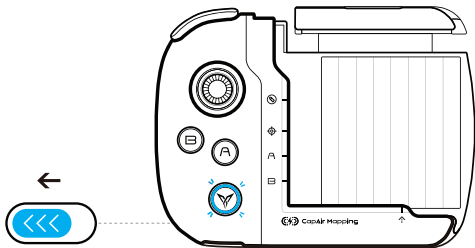
- ③ 개발자 옵션의 디버깅 항목에서 USB 디버깅을 활성화해 주십시오.



※ 안드로이드 11사용자는 무선 디버깅도 함께 활성화해 주십시오.

④ 스마트폰의 블루투스를 활성화한 후 NEW WASP의 전원을 켜 주십시오.

로고 버튼의 LED가 파란색으로 빠르게 점멸합니다.

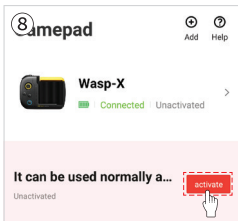
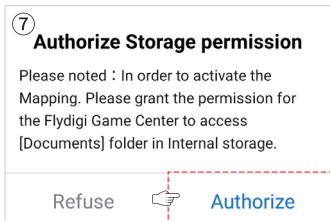


※ 만약 로고 버튼이 주황색 LED인 경우 B버튼 + 로고 버튼을 5초 이상 누르고 있으면 파란색 LED로 변경됩니다.

⑤ 블루투스의 연결 가능한 디바이스 항목에서 FeiZhi Wasp-X를 찾아 연결하십시오.

연결이 완료되면 로고 버튼의 LED가 파란색으로 점등 됩니다.

⑥ 앞서 설치한 Flydigi Game Center 앱을 실행합니다.



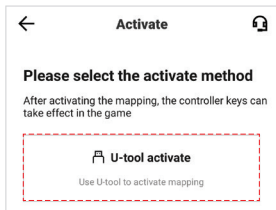
⑦ 위와 같은 메시지가 출력 될 경우 Authorize > 이 폴더 사용 > 허용을 눌러 콘텐츠 액세스 권한을 허용해 주십시오.

⑧ 맵핑은 디버깅을 활성화(Activate) 해야만 가능합니다. 화면의 activate를 눌러주십시오.

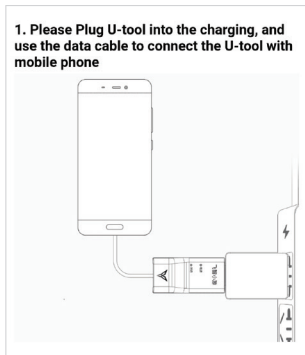
7. 맵핑 모드 연결 방법 (안드로이드 9 | 10 | 11 공통)

[USB 유틸을 이용한 Activate]

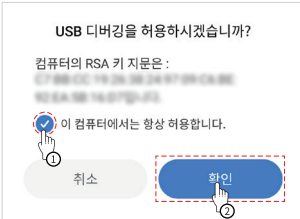
- ① [6. 블루투스 연결 및 맵핑 모드 연결 준비하기의 과정 ⑧]까지 진행해 주십시오.
그다음 U-tool activate를 눌러 주십시오.



- ② USB 유틸을 PC | USB어댑터 | 보조배터리 등 전원을 공급받을 수 있는 장치에 연결 후 데이터 전송이 가능한 케이블로 스마트폰과 연결하십시오. [USB 사용 용도 선택] 화면이 나올 경우 [휴대전화 충전만]을 선택해 주십시오.
※ 일부 계열의 특수한 스마트폰에서는 USB 사용 용도를 [파일 전송]으로 선택해야 할 수 있습니다.

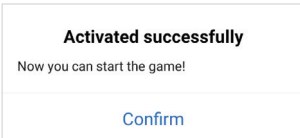


③ [이 컴퓨터에서는 항상 허용 합니다.]를 체크한 후 확인을 눌러 주십시오.



④ 아래와 같은 메시지가 출력되며 Activate가 완료됩니다.

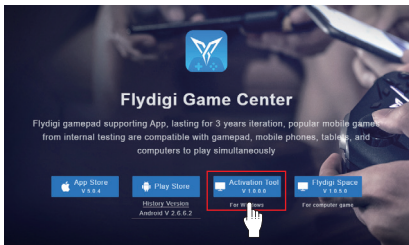
만약 해당 메시지가 출력되지 않았을 경우에는 과정 ①부터 다시 진행하십시오.



8. 맵핑 모드 연결 방법 (안드로이드 9 | 10 | 11 공통)

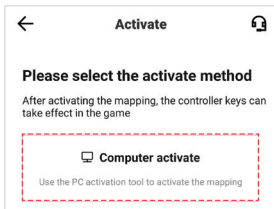
[Windows 환경의 PC를 이용한 Activate]

- ① [6. 블루투스 연결 및 맵핑 모드 연결 준비하기의 과정 ⑧]까지 진행해 주십시오.
- ② PC에서 아래의 URL로 이동하여 Activation Tool을 다운로드 후 압축을 풀어주십시오.



다운로드 링크 : <https://en.flydigi.com/download>

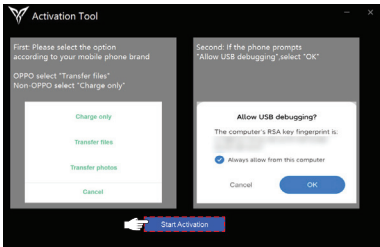
- ③ 스마트폰을 데이터 전송이 가능한 케이블로 PC와 연결하고 Activate 선택 화면에서 Computer activate를 선택하십시오. [USB 사용 용도 선택] 화면이 나오면 [휴대전화 충전만]을 선택해 주십시오.



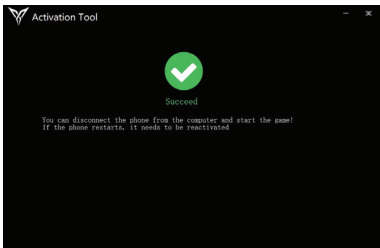
※ 일부 계열의 특수한 스마트폰에서는 USB 사용 용도를 [파일 전송]으로 선택해야 할 수 있습니다.

④ 다운로드 받은 파일에서 FlydigiTool 을 실행해 주십시오.

⑤ Start Activation 을 눌러 주십시오.

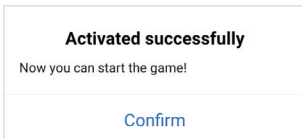


⑥ 성공 메시지가 출력되면 PC 프로그램을 종료하고 스마트폰을 확인하십시오.



⑦ Activate가 완료되면 스마트폰은 아래와 같은 메시지가 출력 됩니다.

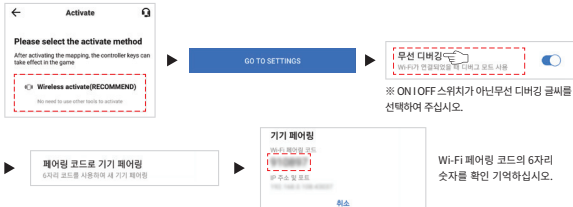
※ 만약 해당 메시지가 출력되지 않았을 경우에는 과정 ③ 부터 다시 진행하십시오.



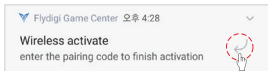
9. 맵핑 모드 연결 방법 (안드로이드 11만 해당)

[NEW WASP는 안드로이드 11의 무선 디버깅 기능에 대응합니다. 스마트폰이 Wi-Fi에 연결된 상태에서만 가능합니다.]

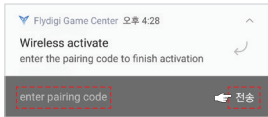
- ① [6. 블루투스 연결 및 맵핑 모드 연결 준비하기의 과정 ⑧]까지 진행해 주십시오.
- ② 아래의 순서대로 항목을 선택하여 주십시오.



- ③ 스마트폰의 화면 상단을 아래로 드래그해 알림 창을 연 후 표시된 부분을 눌러 주십시오.

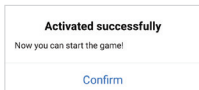


- ④ Enter pairing code에 Wi-Fi 페어링 코드 6자리를 입력 후 전송을 눌러 주십시오.



- ⑤ 입력 후 [Flydigi Game Center]로 돌아오면 아래와 같은 메시지가 출력 됩니다.

※ 만약 해당 메시지가 출력되지 않았을 경우에는 과정 ②부터 다시 진행하십시오.

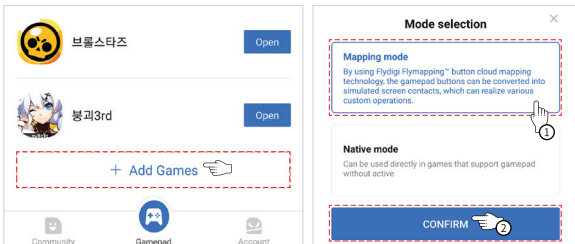


※ 일시적인 오류나 알 수 없는 충돌로 인하여 무선 디버깅이 잘되지 않는 경우에는 스마트폰을 재부팅 해 보거나 USB 유튐 혹은 PC를 이용한 Activate를 시도해 주시기 바랍니다.

10. 맵핑 하기

- ① [+ Add Games] 을 눌러 스마트폰에 설치한 게임중 맵핑을 원하는 게임을 선택 후 Mapping mode 선택 > CONFIRM을 눌러주십시오.

※ 추가 한 게임은 [Flydigi Game Center]에서 Open을 눌러 실행해야 컨트롤러 이용이 가능합니다.

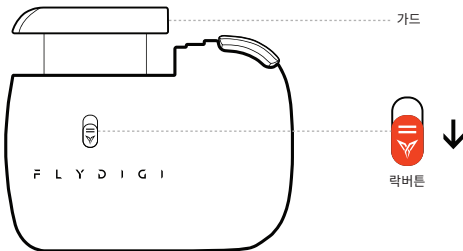


- ② 게임에 진입 후 상단의 Flydigi 로고를 터치 > 우측 Edit를 선택하여 원하는 대로 맵핑 (키 설정) 후 Save 해주십시오. 이제 안드로이드 스마트폰에서 NEWWASP를 이용하여 게임을 즐길 수 있습니다.

※ 스마트폰을 재부팅하거나 소프트웨어의 강제 종료 및 알 수 없는 충돌로 인해 activate 활성화는 해제될 수 있으며, 맵핑 기능 사용을 위해서는 다시 활성화해야 함에 유의 바랍니다.

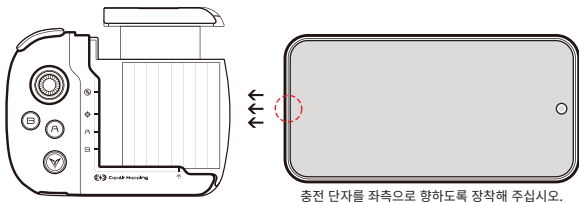
11. 안드로이드 스마트폰 장착 방법

- ① 블루투스 연결 및 맵핑까지 완료된 상태의 스마트폰을 게임패드에 장착해 주십시오.
- ② NEW WASP 후면의 락 버튼을 아래로 내리면 노란색 가드가 팝업 됩니다.



- ③ 스마트폰의 카메라 보호 및 전원/음량 조절 버튼이 눌리는 것을 막기 위해 스마트폰의 장착 방향은 아래와 같도록 해 주십시오. 케이스를 제거하고 장착해야 할 수 있습니다.

※ 액정보호 필름이 NEW WASP에 걸려 떼어지지 않도록 주의하여 결합하시기 바랍니다.



- ④ 가드를 너무 세게 눌러서 고정하지 마십시오.

12. 충전 하기

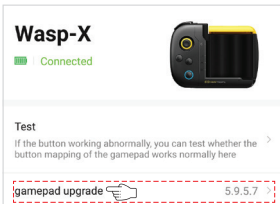
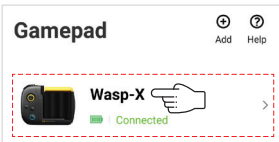
- 충전 중 : 충전 LED가 빨간색으로 점등됩니다.
- 충전 완료 : 충전 LED가 꺼집니다.
- 배터리 20% 이하 : 충전 LED가 녹색으로 천천히 점멸합니다.
- 배터리 10% 이하 : 충전 LED가 녹색으로 빠르게 점멸합니다.
- 자동 슬립 모드 : 약 5~10분간 조작하지 않으면 슬립 모드로 전환됩니다.
- 슬립모드 해제(기기 깨우기) : 로고 버튼을 1회 누르면 다시 연결됩니다.

13. 펌웨어 업 | 다운 그레이드

- NEW WASP는 호환성 변경 및 기능 개선을 위해 펌웨어 업그레이드를 할 수 있는 제품입니다.
펌웨어 업그레이드 방법은 아래와 같습니다.


[펌웨어 업그레이드 방법]

- ① 스마트폰과 NEW WASP를 블루투스로 연결한 후 Flydigi Game Center를 실행하여 체크된 부분을 눌러주십시오.
- ② Gamepad upgrade를 눌러주십시오.



- ③ 아래와 같은 화면이 나올 경우 펌웨어 업그레이드는 할 필요 없습니다.
- ④ 업그레이드가 필요한 경우 업그레이드될 버전 정보와 내용이 표시됩니다.
하단의 Upgrade를 누르면 업그레이드가 시작됩니다.

3




5.9.5.7
Wasp-X

Already the latest version

Upgrade

4




WASP-X_V5.9.5.7
Wasp-X

Version information:
File size: <100kb
1. Fix the bug of some type mobile phone can not contact controller
2021.07.14

Upgrade

- ⑤ 펌웨어 업그레이드가 완료되면 Confirm을 눌러주십시오. 완료 후 NEWWASP는 스마트폰에 다시 연결해 주십시오.
※ 대부분 자동으로 연결되지만 수동으로 해야 할 수도 있습니다.



Upgrade succeed

After the upgrade is complete, please switch the gamepad power

Confirm

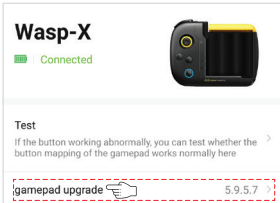
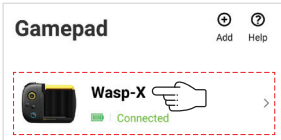
- 잘못된 펌웨어 업그레이드와 호환성 이슈로 인해 제품을 이전 버전으로 되돌려야 하는 경우가 생길 수 있습니다. 다운그레이드는 특수한 경우를 제외하면 실행할 필요가 없으며 펌웨어 버전은 가급적 당사가 지정해 놓은 버전으로 유지하기를 권장합니다.

안드로이드 사용자는 V5.9.5.7 버전 미만으로 다운그레이드 하지 마십시오.

다운그레이드 방법은 아래와 같습니다.

[펌웨어 다운그레이드 방법]

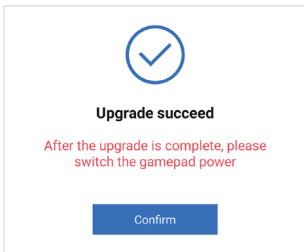
- ① 스마트폰과 NEW WASP를 블루투스로 연결한 후 Flydigi Game Center를 실행하여 체크된 부분을 눌러주십시오.
- ② Gamepad upgrade를 눌러주십시오.



- ③ HISTORIC VERSION을 눌러주십시오.
- ④ 변경을 원하는 버전의 Upgrade를 눌러주십시오.



⑤ 펌웨어 다운그레이드가 완료되면 Confirm을 눌러주십시오. 완료 후 NEWWASP는 스마트폰에 다시 연결해 주십시오.



14. 제품 사양

- 모델명 : New Wasp
- 배터리 인증 : ZU10701-17002A
- 무게 : (본체) 100g
- 충전 : 5V / 260mA
- 연속 사용 시간 : 약 15시간
- 인증번호 : R-C-JTN-WASP-N
- 크기 : (본체) 110 x 81 x 19mm
- 배터리 용량 : 300mAh
- 충전 시간 : 약 2시간

15. 성능 유지 가이드

- 페어링 : 각 기기와의 페어링은 처음 1회만 실시하며, 한번 연결된 기기는 이후 전원을 켜는 것만으로 자동으로 연결됩니다. 모드전환, 초기화, 스마트폰 S/W의 오류로 자동 연결이 되지 않는 경우가 있습니다. 이 경우에는 기억된 장비를 지우고 최초 페어링과 같은 방법으로 연결 해 주시기 바랍니다. (블루투스를 사용하는 제품에 한함)
- 수신거리 : 본 제품은 블루투스 방식의 무선장치로 무선작동 거리는 약 6~8미터 입니다. 중간에 장애물이 있거나 유사한 주파수 대역을 사용하는 기기가 주위에 있으면 주파수 혼선으로 작동거리는 짧아질 수 있습니다. 근거리에서 혼선이 심하거나 연결 상태가 고르지 못한 경우에는 고객센터로 상담을 주시기 바랍니다. (블루투스를 사용하는 제품에 한함)

- 온도, 습도 : 충전식 배터리, 블루투스 무선장치는 주위 환경에 따라 성능에 차이가 있을 수 있습니다. 주위 온도가 너무 높거나, 낮으면 성능이 떨어집니다. 내구 온도는 -20°C ~ +65°C 이나 통상적으로 실내 (가정, 사무실) 0°C~+35°C에서 사용하시는 것을 전제로 제작되었습니다.
- 소모품구입 : 본체 외 충전 케이블 등과 같이 포함된 구성물을 분실하거나 수명이 다하여 추가 구입을 원하는 경우 당사 고객센터로 문의 주시면 실비로 구입 가능합니다.
- 건강관련 : 제품 사용시 같은 동작을 오랫동안 반복하지 않도록 주의하세요. 손, 목, 어깨 등에 통증이 발생할 수 있습니다. 같은 동작을 오랫동안 반복해야 할 경우 틈틈이 휴식을 취해 신체에 무리가 생기지 않도록 하시기 바랍니다. 만일 통증이 발생할 경우 제품 사용을 멈추고 의사와 상담해 주시기 바랍니다.

16. 품질보증 정책

본 제품의 품질보증 기간은 구입일로부터 6개월 입니다. 본 제품은 사용자의 사용 빈도, 사용 방법, 환경, 보관방법 등에 따라 제품 수명이 현저하게 차이가 날 수 있습니다. 성능 유지 가이드"를 준수하시기 바랍니다.

- 제품에 원천적 결함이 있는 경우 수리 혹은 동일한 상품으로 교환하여 드립니다.
- 수리, 교환이 불가능한 경우 같거나 상위 모델로 교환해 드립니다.
- 서비스를 신청하실 때 영수증 등 구매처, 구매 날짜를 증빙해 주셔야 합니다.
- 당사가 판매한 제품에 한하여 품질 보증을 해드립니다.

※ 보증 제한 사항

- 품질보증기간 이내라도 고객의 과실이 있는 경우 실비가 청구 될 수 있습니다.
- 가혹한 환경에서의 사용(극단적인 고열, 혹한, 습기 등)은 보증에 제한이 있을 수 있습니다.
- 메이크업 용품 및 화공약품 의한 손상은 보상하지 않습니다.
- 소모품 및 액세서리(부속물)의 품질 보증기간은 3개월 입니다.
- 상품 외 다른 요소 혹은 피해는 보상 하지 않습니다.
- 변조, 변경, 침수, 분해, 단락, 가열을 하였거나 기타 비정상적인 방법으로 사용하였거나, 사용했다고 인정되는 경우에는 보증에서 제외 됩니다.

17. 기타고지

- 본 장치는 운영 중 전파 혼선의 가능성 있으며, 사용하는 기기 및 배터리 상태, 주위 환경에 따라 작동 거리에 차이가 있을 수 있습니다.
- 본 설명서에 기재되지 않은 사항은 국내 법규 및 상, 관례에 따라 처리되며 국내 법규가 최상위에 있습니다.
- 어플리케이션(게임)은 개발자(개발사 혹은 서비스 회사)의 구현방식, 업데이트, 운영정책 등에 따라 본 제품과 호환성이 변경될 수 있습니다. 예측이 어려운 미래의 변수(호환성)는 보증해 드리지 않습니다.
- 본 제품은 제품 개선을 위해 예고 없이 사양을 변경할 수 있습니다.
- S/W(게임) 이용에는 이용자의 동의와 책임을 필요로 하는 경우가 있습니다.

18. 고객 문의처

- 주소 : 서울시 금천구 디지털로 121 에이스 가산타워 701호
- 상담 전화 : 02-3275-1173
- Web : <http://www.joytron.co.kr>



FLYDIGI

OFFICIAL PARTNER

JOYTRON®

고객 문의처

(주)조이트론 서울시 금천구 디지털로 121 에이스 가산타워 701호

Tel. 02 - 3275 - 1173 / Website <http://www.joytron.co.kr>