

for  
NINTENDO  
SWITCH

JOYTRON®

# EX SWITCH ARCADE

이엑스 스위치 아케이드



## 사용자 설명서

사용설명서를 반드시 읽고 올바르게 사용해 주세요. | 사용설명서 뒷면에 제품보증서가 있으므로 분실되지 않도록 잘 보관해 주세요.

## 제품보증서

서비스에 대하여

저희 조이트론에서는 품목별 소비자 분쟁해결 기준(공정거래 위원회)에 따라 제품에 대한 보증을 실시합니다.

서비스 신청시 구매 영수증 및 주문 내역서를 통해 구매처, 구매 날짜를 증빙해 주셔야 합니다.

제 품 명		판 매 금 액	
구 입 일	년 월 일	SERIAL NO.	
구 입 처		모 델 명	

기타 상기에 규정되지 않은 소비자 피해유형은 소비자 피해보상규정 (공정거래위원회 고시)에 따릅니다.

고장이 아닌 경우 서비스를 요청하면 요금을 받게 되므로 반드시 사용설명서를 읽어 주세요.

- (주)조이트론 | 서울시 금천구 디지털로 121 에이스가산타워 701호
- 홈페이지 고객센터(질문 및 제안) 또는 고객센터실로 문의주시면 빠르게 답변드리겠습니다.
- 고객센터실 : 02-3275-1173 / 홈페이지 : <http://www.joytron.co.kr>

**JOYTRON®**

## 1. 사용하기 전에

- 이 사용 설명서는 일반적인 사용 환경을 기준으로 설명하고 있습니다.
- 사용하기 앞서 본 설명서를 통해 사용법 및 주의사항을 숙지하신 후 사용해 주시기 바랍니다.
- 품질보증 기간 이내라도 제품의 분해, 침수, 가혹한 사용 등 고객의 과실 사유가 있는 경우에는 수리 비용이 청구될 수 있습니다.
- 설명서 내에는 고객의 이해를 돕기 위해 게임(S/W) 이용에 대한 예제와 설명이 기술되어 있습니다. 각 게임(S/W)의 이용과 관련된 문의는 게임을 서비스하는 업체에 문의해 주시기 바랍니다.
- 스마트폰 등의 사용법 역시 각 스마트폰 제조사에 문의해 주시기 바랍니다.
- 본 제품에 게임은 포함되어 있지 않습니다.

## 2. 제품 소개

본 제품은 PC윈도우와 안드로이드 환경에서 오락실과 같은 조작의 재미를 느낄 수 있도록 고안된 컨트롤러입니다. 이제 가정에서도 오락실과 같은 느낌으로 아케이드 게임들을 즐겨 보시기 바랍니다.

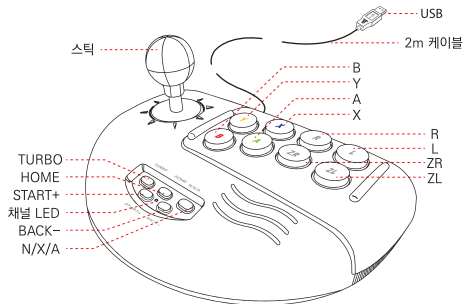
## 3. 제품 사양

상 품 명	: EX SWITCH ARCADE
인 증 번 호	: JTR-UM-PC502
모 델 명	: UM-PC502
무 게	: 본체 약 670g
크 기	: 본체 약 230 x 160 x 100mm / 케이블 길이 약 2m

## 4. 사용 환경

- PC는 윈도우7 이상을 권장합니다.
- 닌텐도 스위치 (타입 C OTG 케이블 별도구매)
- 안드로이드 4.0 이상을 권장하며 스마트폰에서 OTG가 지원되어야 합니다. (OTG 지원 여부는 보유하신 기기의 사양을 확인해 주시기 바랍니다.)
- 기타 호환과 관련된 사항은 당사 홈페이지(<http://www.joytron.co.kr>) 제품정보를 참고해 주시기 바랍니다.

## 5. 기능(각 부분의 명칭)

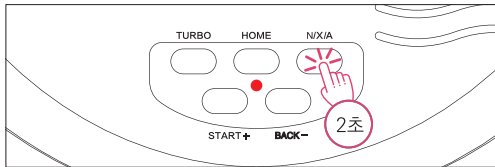


## 6. 구성품

- EX 스위치 아케이드 본체 1EA
- 사용자 설명서 1EA

## 7. LED 상태 표기

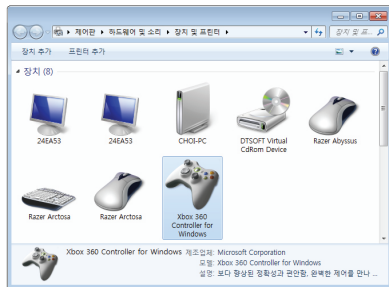
PC, 안드로이드 스마트폰 및 닌텐도 스위치에서 사용하시는 경우에는 연결 후 N/X/A 버튼을 약 2초간 눌러 순차적으로 MODE를 전환하여 사용하여 주세요.



PC모드: 무등 ○    안드로이드 모드: 그린 LED ●    스위치 모드: 레드 LED ●

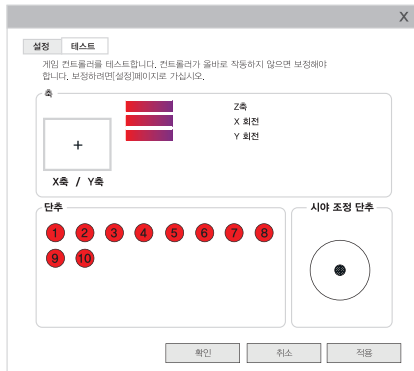
## 8. PC 연결

1. 스틱의 USB 케이블을 PC와 연결합니다.
2. 잠시 기다리면 PC에 장치 드라이버가 자동으로 설치됩니다.  
※ 자동으로 드라이버가 설치되지 않는 경우 조이트론 홈페이지 자료실에서 ([www.joytron.co.kr](http://www.joytron.co.kr)) 드라이버를 다운로드해 수동으로 설치해 주시기 바랍니다.  
드라이버는 **마이크로소프트에서 제공하는 XBOX360 드라이버**를 사용합니다.
3. 연결 확인 (윈도우7 기준)



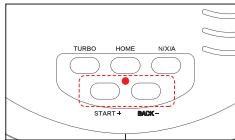
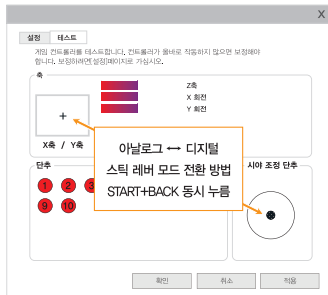
※ 조이스틱이 연결되면 위 그림과 같이 컨트롤러 아이콘을 보실 수 있습니다.  
장치 및 프린터 > 게임 컨트롤러 > 마우스 오른쪽 클릭 > 게임 컨트롤러 설정 > 속성에서 스틱 작동을 확인해 보시기 바랍니다.

#### 4. 스틱의 LED가 적색(PC 모드)인지 확인합니다.



##### ※ 테스트 및 보정

- 스틱의 버튼을 누르거나 조이스틱 레버를 움직여 잘 작동하는지 확인해 보시기 바랍니다.
- 본 제품은 특성상 오른쪽 아날로그 스틱을 지원하지 않습니다.
- 제어판에서 특별한 보정이나 설정은 필요하지 않습니다.



##### ※ 스틱 레버의 모드 전환

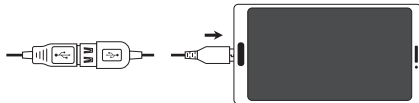
START와 BACK 버튼을 동시에 누르면 스틱 레버를 아날로그와 디지털 모드로 변경할 수 있습니다. 기본 설정은 아날로그 모드로 되어 있습니다. 게임에 따라 편한 모드를 사용하시면 됩니다.

## 9. 안드로이드 스마트폰, 태블릿 PC 연결

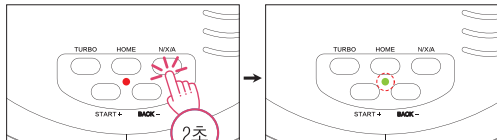
1. 본체의 USB 케이블에 OTG 케이블을 연결합니다. (OTG 케이블은 별매 입니다.)



2. OTG 케이블을 스마트폰(태블릿PC)과 연결합니다.



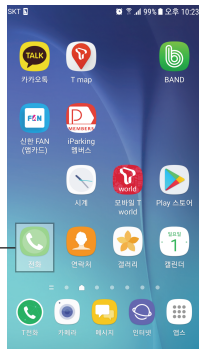
3. 폰과 연결하면 스틱의 LED가 적색입니다.  
N/X/A 버튼을 약 2초간 눌러주면 LED가 녹색(안드로이드 모드)으로 변경됩니다.



\* 스마트폰의 충전 케이블 타입에 따라서 OTG 케이블을 구매하여 연결하여 주세요.  
변환잭 ( 마이크로5핀 → 타입C )이나 전원이 지원되지 않는 컨버터를 사용하시면  
스마트폰에 인식되지 않습니다.

4. 스틱 작동시 스마트폰의 아이콘 선택 박스가 움직이면 정상적인 연결이 완료된 것입니다.

스틱을 움직이면 아이콘 선택 박스가 이동합니다.



※ 본 제품을 원활하게 사용하기 위해서는 스마트폰, 태블릿에서 OTG가 지원되어야 합니다.  
보유하신 기기(스마트폰)가 OTG를 지원하는지 확인해 주시기 바랍니다.

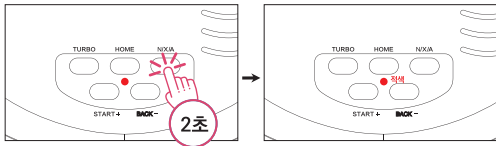
※ OTG 케이블은 별매입니다.

## 10. 닌텐도 스위치 연결

1. 유선을 사용하시기 위해서는 먼저 스위치에서 아래와 같이 세팅을 하여야 합니다.  
-홈 메뉴에서 → [System setting] → [Controllers and sensors] 에서  
[Pro Controller Wired Communication] 항목을 ON으로 설정하여 주세요.
2. 타입C OTG 케이블(별도구매)과 연결하여 스위치에 연결합니다.



3. N/X/A 모드 버튼을 LED 가 적색으로 변경될 때까지 2초간 눌러줍니다.  
\*모드는 2초간 눌러주면 순차적으로 변경됩니다.



## 11. 터보 설정

터보는 자동으로 버튼을 연속적으로 누르는 효과를 주는 기능입니다. 터보로 설정된 버튼은 누르고 있는 것만으로도 연타를 할 수 있기 때문에 슈팅 게임의 무기 발사와 같이 연속적으로 버튼을 눌러야 하는 경우에 피로도를 줄일 수 있는 편리한 기능입니다. 설정 방법은 아래와 같습니다.

터보 오토기능 설정 및 해제는 설정을 원하는 버튼을 누른 상태에서 TURBO버튼을 눌러 순차적으로 설정 또는 해제됩니다.

터보는 1개의 버튼에만 설정하시기 바랍니다. 여러 개의 버튼을 터보로 설정하는 경우 오작동의 우려가 있습니다. USB 플러그를 뽑다가 다시 끼우면 터보는 초기화됩니다.

예) 예를 들어 B버튼에 터보 기능을 설정하고 싶다면 B 버튼을 누른 상태에서 TURBO버튼 클릭



B버튼 누른 상태에서 TURBO 버튼 클릭

버튼 클릭시 순차적 변경 : 터보 → 오토 → 해제

## 12. 성능 유지 가이드

- **버튼 기능:** 버튼의 기능은 게임마다 다를 수 있습니다. 대부분의 게임은 게임 내 설정(옵션)에서 버튼의 기능을 지정할 수 있거나 해당 버튼이 어떤 기능을 하는지 안내하고 있습니다. 안내가 없는 경우 해당 버튼을 눌러서 어떤 기능을 하는지 직접 확인해 주셔야 합니다.
- **건강 관련:** 제품 사용 시 같은 동작을 오랫동안 반복하지 않도록 주의하시기 바랍니다. 손, 목, 어깨 등에 통증이 발생할 수 있습니다. 같은 동작을 오랫동안 반복해야 할 경우 휴식을 취해 신체에 무리가 생기지 않도록 주의하시기 바랍니다. 만일 통증이 발생할 경우 제품 사용을 멈추고 의사와 상담하시기 바랍니다.

## 13. 품질보증 정책

본 제품의 품질보증 기간은 구입일로부터 6개월 입니다. 사용자의 사용 빈도, 사용 방법, 환경, 보관방법 등에 따라 제품 수명이 현저하게 차이가 날 수 있으며, 고객 과실이 명확하거나 과도한 사용으로 수명이 다한 경우 교환, 수리에 비용이 청구될 수 있습니다. 제품에 게임은 포함되어 있지 않습니다.

- 제품에 결함이 있는 경우 수리 혹은 동일한 상품으로 교환하여 드립니다.
- 수리, 교환이 불가능한 경우 같거나 상위 모델로 교환해 드립니다.
- 서비스를 신청하실 때 영수증 등 구매처, 구매 날짜를 증빙해 주셔야 합니다.

### ※ 보증 제한 사항

- 품질보증기간 이내라도 고객의 과실이 있는 경우 실비가 청구 될 수 있습니다.
- 가혹한 환경에서의 사용(극단적인 고열, 혹한등)은 보증에 제한이 있을 수 있습니다.
- 메이크업 용품 및 화공약품 의한 손상은 보상하지 않습니다.
- 보증기간에서 액세서리(부속물)는 제외됩니다.
- 상품 외 다른 요소 혹은 피해는 보상하지 않습니다.
- 변조, 변경, 침수, 분해, 단락, 가열을 하였거나 기타 비정상적인 방법으로 사용하였거나, 사용했다고 인정되는 경우에는 보증에서 제외 됩니다.

## 14. 기타고지

- 본 설명서에 기재되지 않은 사항은 국내 법규 및 상, 관례에 따라 처리되며 국내 법규가 최상위에 있습니다.
- 애플리케이션은 개발자의 구현 방식, 업데이트, 운영정책 등에 따라 본 제품과 호환성이 변경될 수 있습니다.
- 본 제품은 제품 개선을 위해 예고 없이 사양을 변경할 수 있습니다.
- 일부 S/W(게임) 이용에는 이용자의 동의와 책임을 필요로 할 수 있습니다.

## 15. 제품 생산 연 월 확인 방법

A: 0	B: 1	C: 2	D: 3	E: 4
F: 5	G: 6	H: 7	I: 8	J: 9

SN020CAAC  
2020년 02월

예: 2020년 02월 : SN020CAAC  
제품 생산 연 월 코드는 제품 본체등에  
스티커로 부착되어 있습니다.